

Plánování dle Povodňové směrnice



Jednání KPOV 2. 12. 2016, MŽP



Obsah prezentace

- ❖ Proces plánování dle Povodňové směrnice a legislativní rámec
- ❖ Předběžné vyhodnocení povodňových rizik
- ❖ Mapy povodňového nebezpečí a rizik
- ❖ Plány pro zvládání povodňových rizik

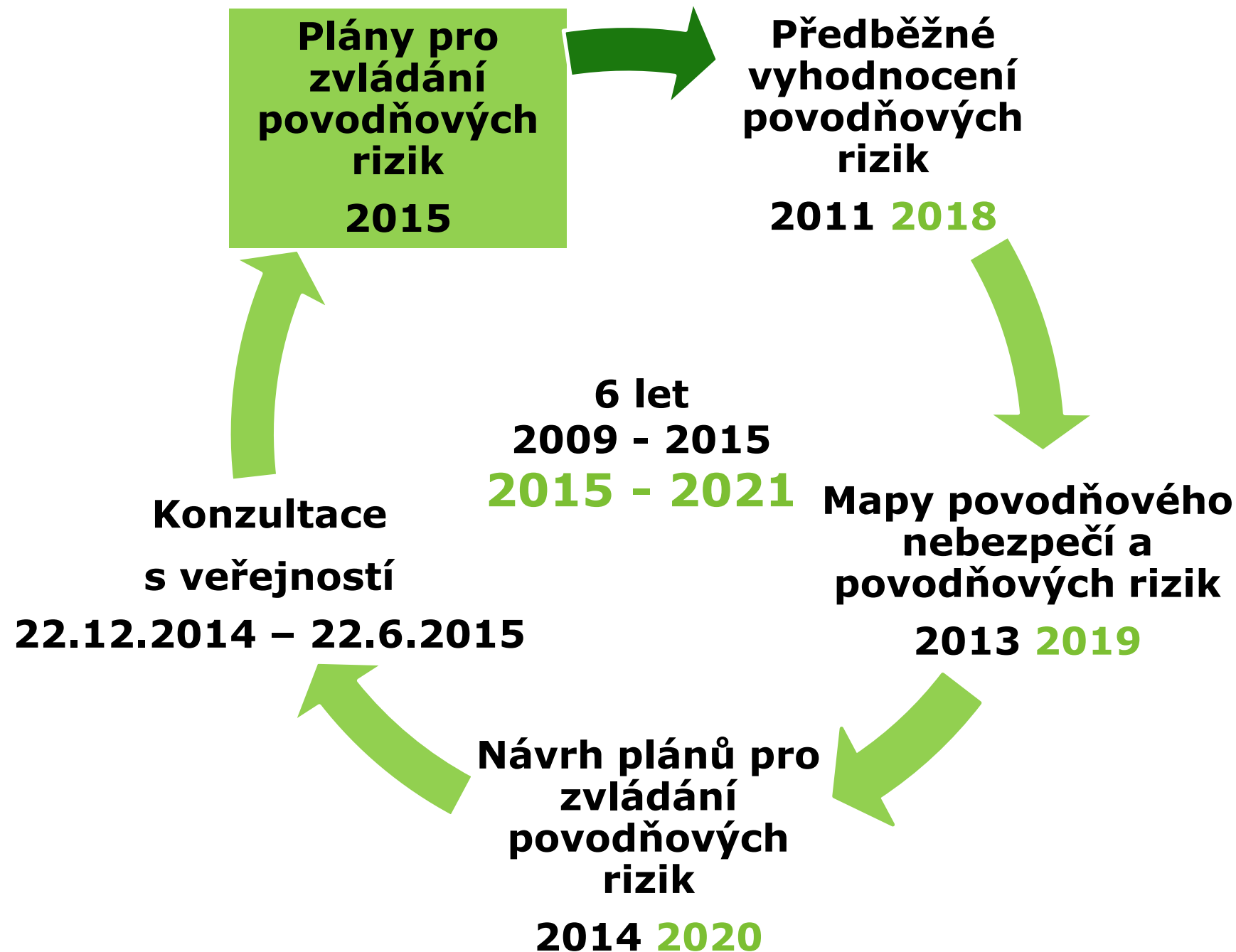


Legislativní rámec

- ❖ **Směrnice Evropského parlamentu a Rady 2007/60/ES** ze dne 23. října 2007 o vyhodnocování a zvládání povodňových rizik (tzv. **Povodňová směrnice**)
- ❖ **Národní úroveň**
- ❖ **Zákon č. 254/2001 Sb., o vodách** a o změně některých zákonů (Vodní zákon)
 - ❖ Hlava IV Plánování v oblasti vod § 23 - § 25,
 - ❖ Hlava IX Ochrana před povodněmi § 64a
- ❖ **Vyhláška č. 24/2011 Sb., o plánech povodí a plánech pro zvládání povodňových rizik**
 - ❖ obsah plánů povodí a plánů pro zvládání povodňových rizik
 - ❖ způsob zpřístupnění přípravných prací, návrhů plánů povodí a návrhů plánů pro zvládání povodňových rizik pro aktivní zapojení uživatelů vody a veřejnosti
- ❖ **Vyhláška č. 393/2010 Sb., o oblastech povodí**
 - ❖ stanovení rozsahu dílčích povodí



Proces plánování dle FD



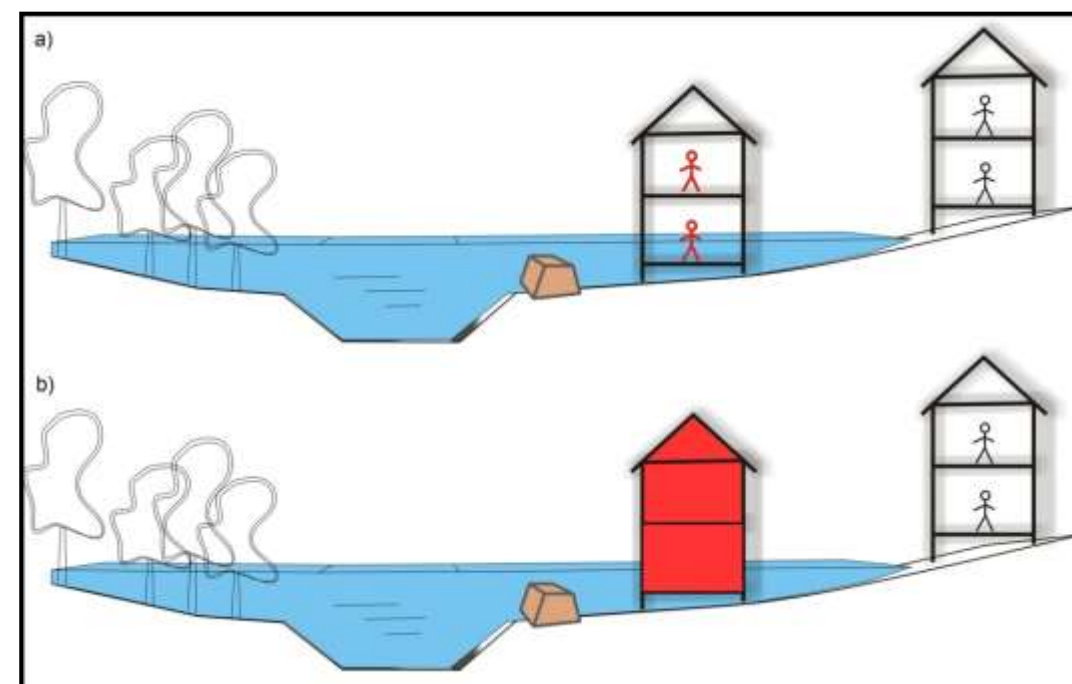
Předběžné vyhodnocení povodňových rizik

- **Hlavní kritéria**

- Počet trvale žijících obyvatel v záplavovém území
 - Hodnota majetku v záplavovém území
- Pro různé pravděpodobnosti opakování (doby opakování– min. 5, 20, 100 let) nebezpečí (scénáře nebezpečí)

- **Vedlejší kritéria**

- Potenciální zdroje znečištění
 - Významné kulturní památky
- Vztažené k záplavovému území
s dobou opakování 100 let



Oblasti s významným povodňovým rizikem v ČR



Zpracoval: **VÚV TGM**
Ministerstvo životního prostředí
České republiky

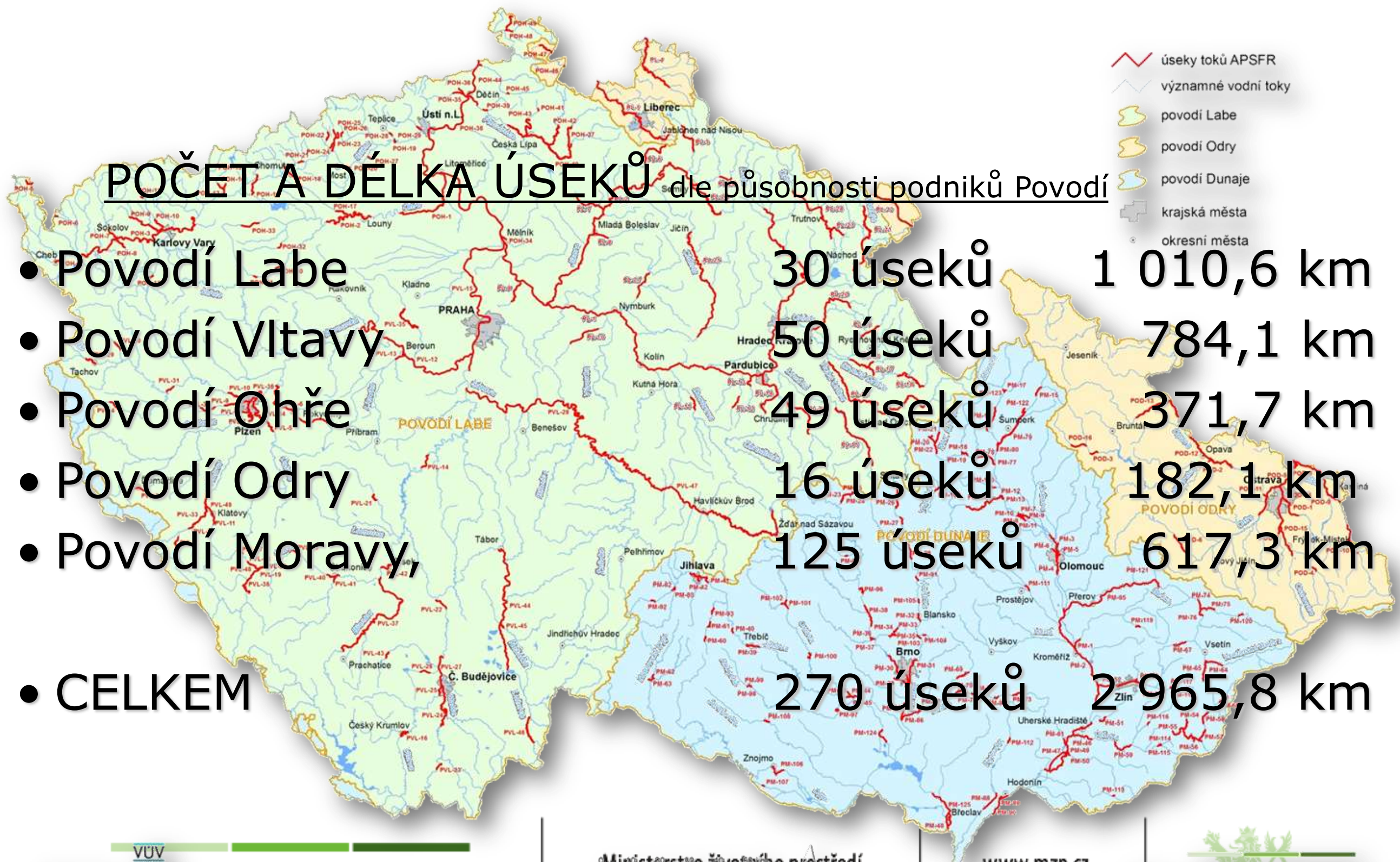
Ministerstvo životního prostředí
Vršovická 65, 100 10 Praha 10
Česká republika

www.mzp.cz

Zdroj:



Oblasti s významným povodňovým rizikem v ČR



Mapy povodňového nebezpečí a rizik

Pro navržené úseky toků v oblastech s významným povodňovým rizikem

Mapa povodňového nebezpečí – Q5, Q20, Q100, Q500

Mapa rozlivů

Mapa hloubek

Mapa rychlostí proudu

⇒ **intenzita povodně**

12 map

Mapa povodňového ohrožení

Metoda matice rizika (Beffa, Switzerland)

Není potřeba kvantifikace povodňových škod

1 mapa

Mapa povodňového rizika

⇒ **nebezpečí + citlivost objektů**

(integrace do územního plánování a rozvoje)

1 mapa



Mapy povodňového nebezpečí

Mapa povodňového nebezpečí

Q5, Q20, Q100, Q500

Mapa rozlivů

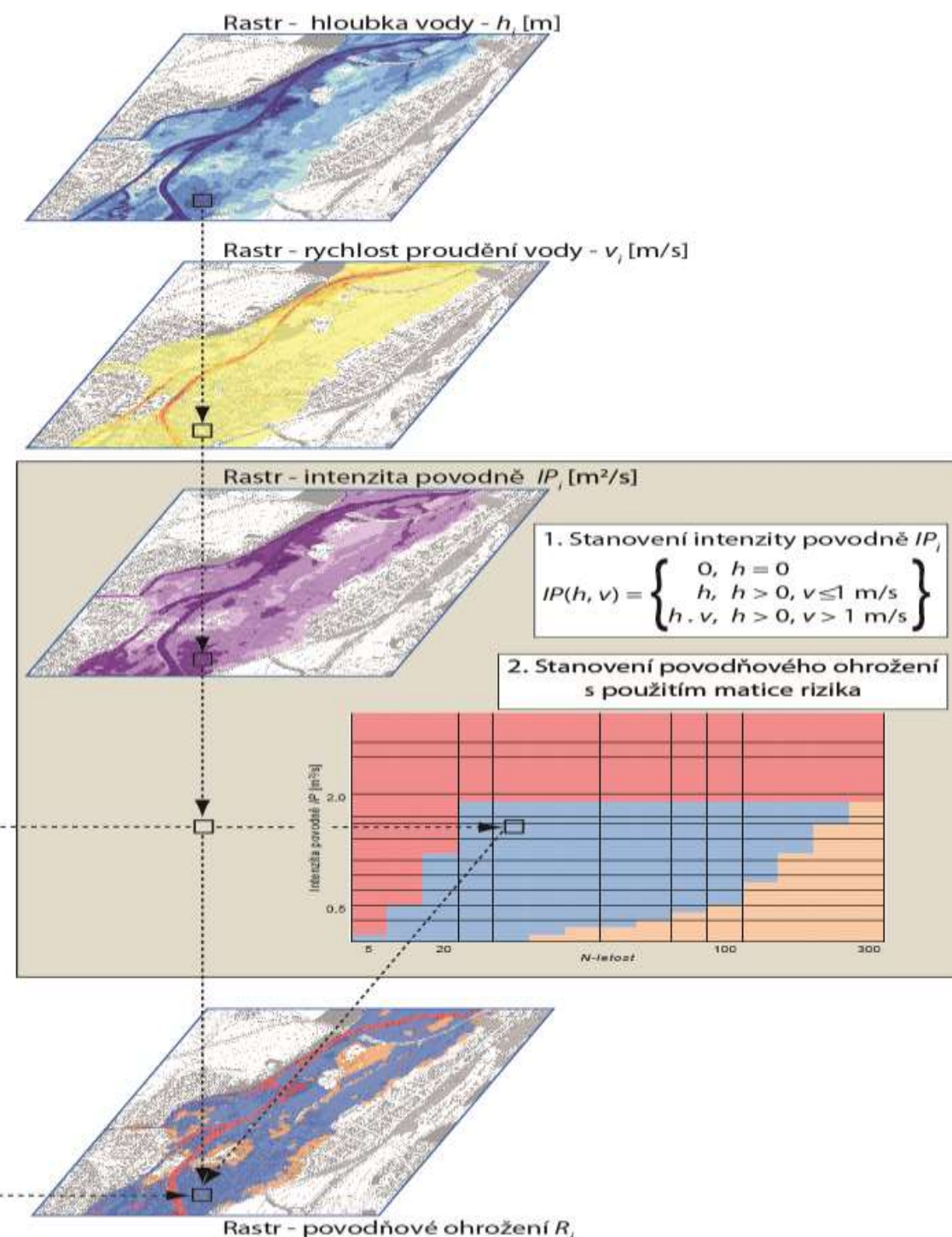
Mapa hloubek

Mapa rychlostí proudu

⇒ **intenzita povodně**

Mapa povodňového ohrožení

Metoda matice rizika



Algoritmus pro stanovení povodňového ohrožení s použitím nástrojů GIS

2. Stanovení povodňového ohrožení

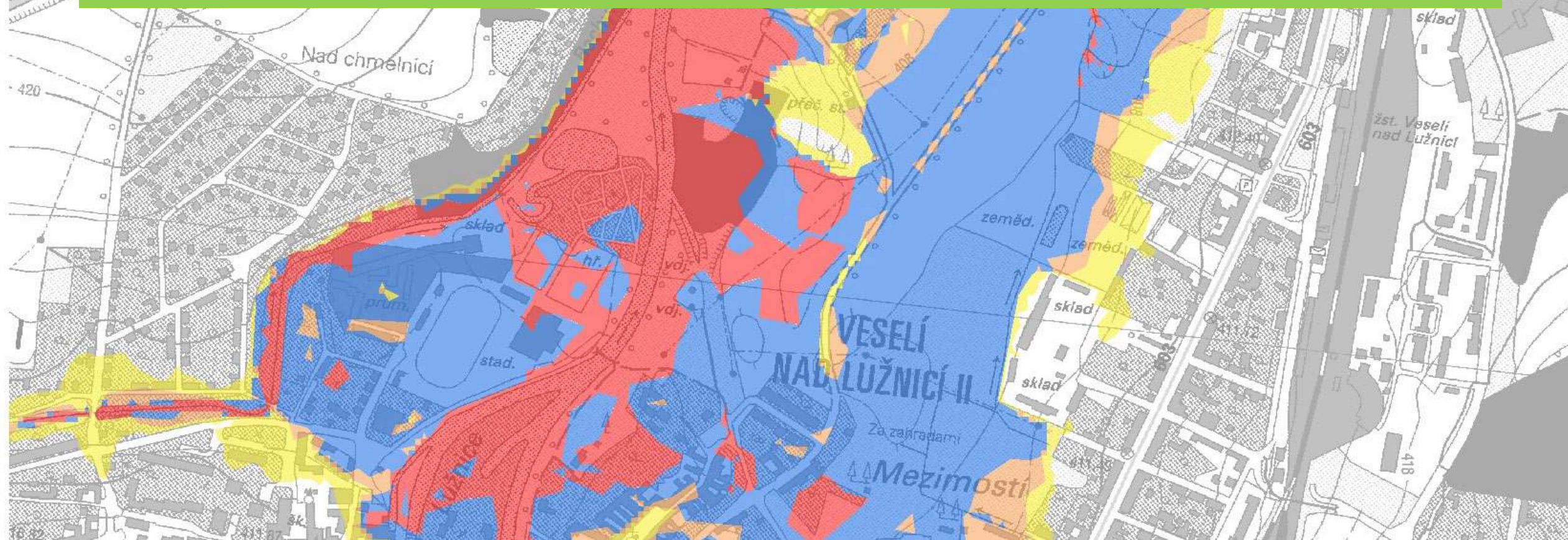
$$R_i = (0,3 + 1,35 \cdot IP_i) \cdot p_i$$

kde $p_i = 1 - e^{-\frac{1}{N_i}}$ a $p_i \approx \frac{1}{N_i}$ pro $N_i \geq 5$

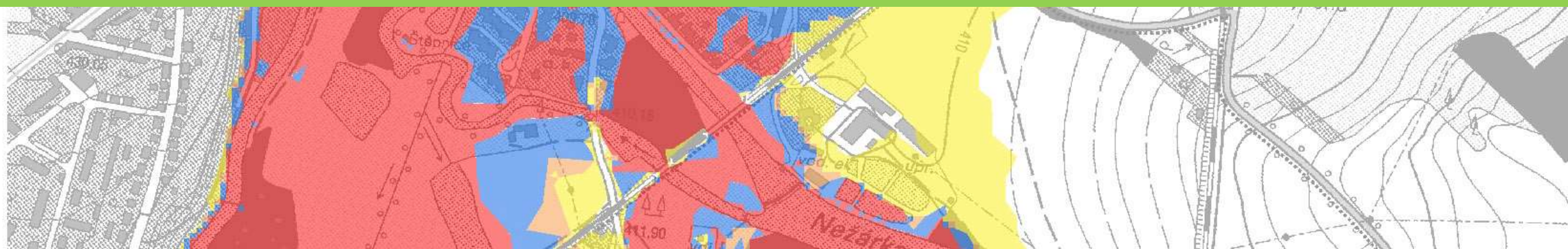
Klasifikace povodňového ohrožení dle tab. 5.2



Mapa povodňového ohrožení



- Podklad pro posouzení především budoucího funkčního využití ploch
- Omezení některých aktivit v oblasti s vyšším povodňovým ohrožením
- Využití v územní plánování a navrhování protipovodňových opatření
- Limit pro tvorbu ÚAP - sledovaný jev č. 119 v „STANDARD SLEDOVANÝCH JEVŮ PRO ÚZEMNĚ ANALYTICKÉ PODKLADY OBCÍ“



Mapa povodňového ohrožení

Interpretace výsledků

Kategorie ohrožení	Doporučení
Vysoké	Doporučuje se nepovolovat novou ani rozšiřovat stávající zástavbu ve které se zdržují lidé nebo umísťují zvířata. Pro stávající zástavbu je třeba provést návrh protipovodňové ochrany, která zajistí odpovídající snížení rizika.
Střední	Výstavba je možná s omezeními vycházejícími z podrobného posouzení potenciálního ohrožení objektů povodňovým nebezpečím. Nevhodná je výstavba citlivých objektů (např. zdravotnická zařízení, hasiči apod.). Doporučuje se nerozšiřovat stávající plochy určené pro výstavbu.
Nízké	Výstavba je možná , přičemž vlastníci dotčených pozemků a objektů musí být upozorněni na potenciální ohrožení povodňovým nebezpečím. Pro citlivé objekty je třeba přijmout speciální opatření ve smyslu protipovodňové ochrany.
Zbytkové	Otázky spojené s protipovodňovou ochranou se zpravidla doporučuje řešit prostřednictvím dlouhodobého územního plánování se zaměřením na zvláště citlivé objekty (zdravotnická zařízení, školy apod.). Snahou je vyhýbat se objektům a zařízením se zvýšeným potenciálem škod.

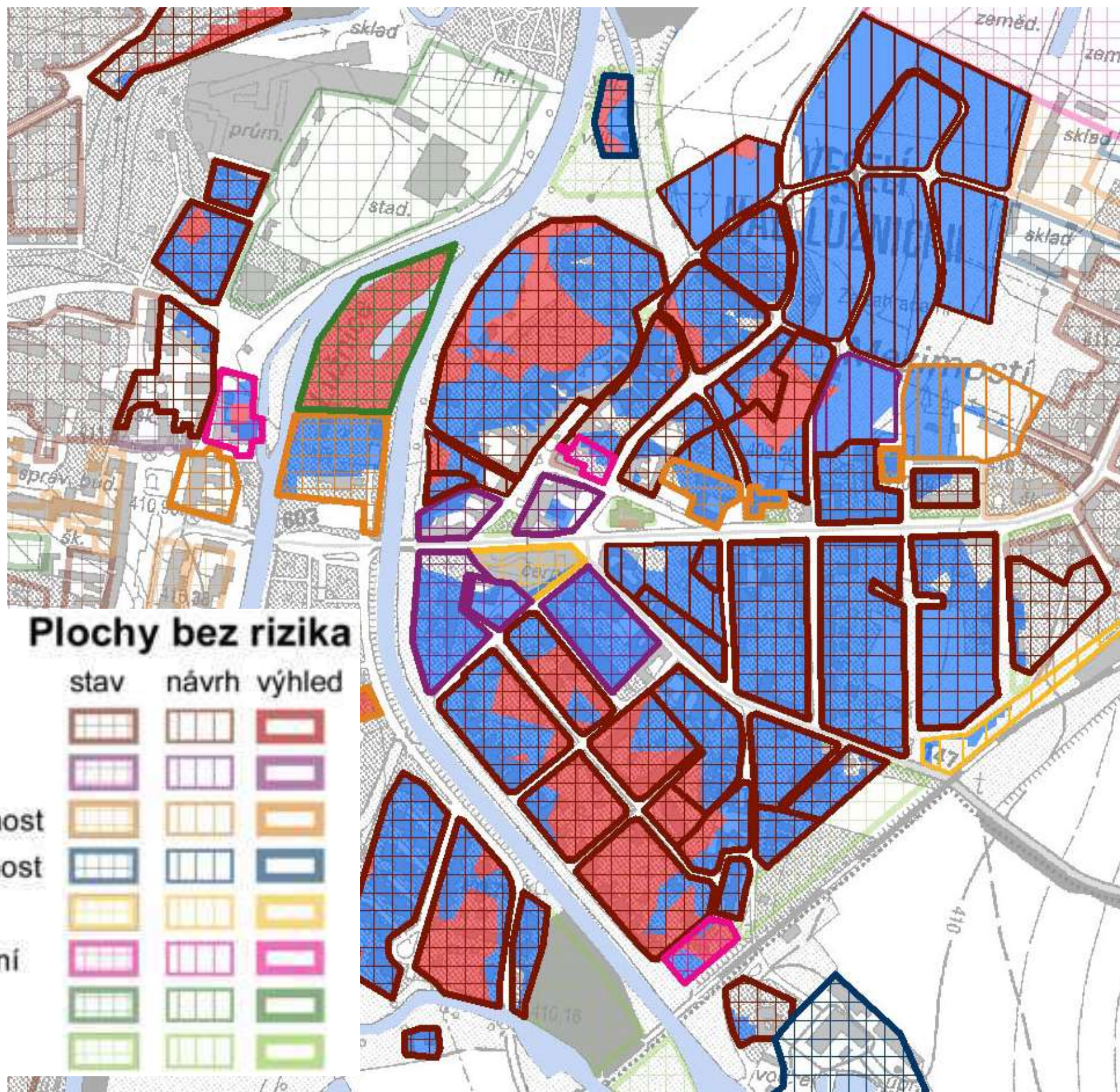


Mapa povodňových rizik

- Vytvořena z mapy ohrožení + zranitelnost území
- Obsahuje plochy v riziku = překročena míra přijatelného ohrožení + citlivé objekty
- Každá kategorie funkčního využití území má stanoveno přijatelné ohrožení
- Překročení přijatelného ohrožení pro danou plochu = plocha v riziku -> zvýraznění území ve vyšším povodňovém riziku než je akceptovatelné
- 3 časové aspekty:
 - současný stav,
 - návrhové plochy
 - plochy výhledové



Mapa povodňových rizik



Centrální datový sklad

- zajišťuje přístup k Mapám povodňového nebezpečí a mapám povodňových rizik
- využití ve vodohospodářské praxi, pro tvorbu územně analytických podkladů, územních plánů a další
- zpřístupnění veřejnosti od **22.12.2013**
- projekt byl financován z OPŽP



OPERAČNÍ PROGRAM
ŽIVOTNÍ PROSTŘEDÍ



EVROPSKÁ UNIE
Fond soudržnosti

Pro vodu,
vzduch a přírodu

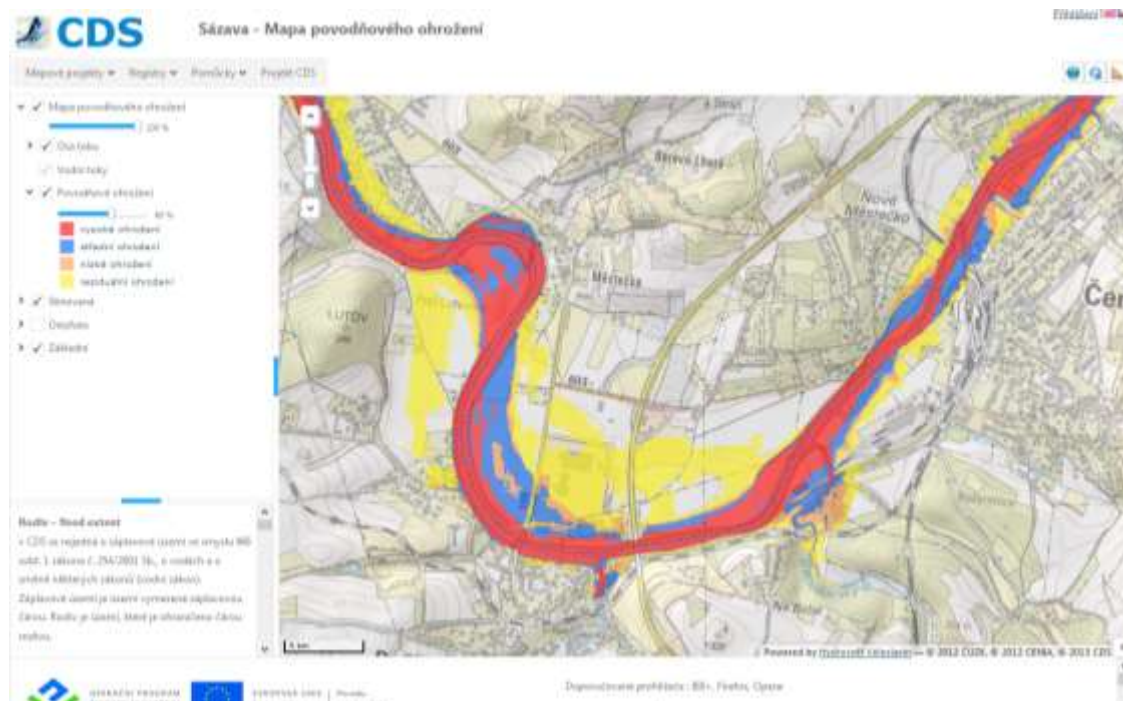
Ministerstvo životního prostředí
České republiky

Ministerstvo životního prostředí
Vršovická 65, 100 10 Praha 10
Česká republika

www.mzp.cz



Ukázka mapového serveru



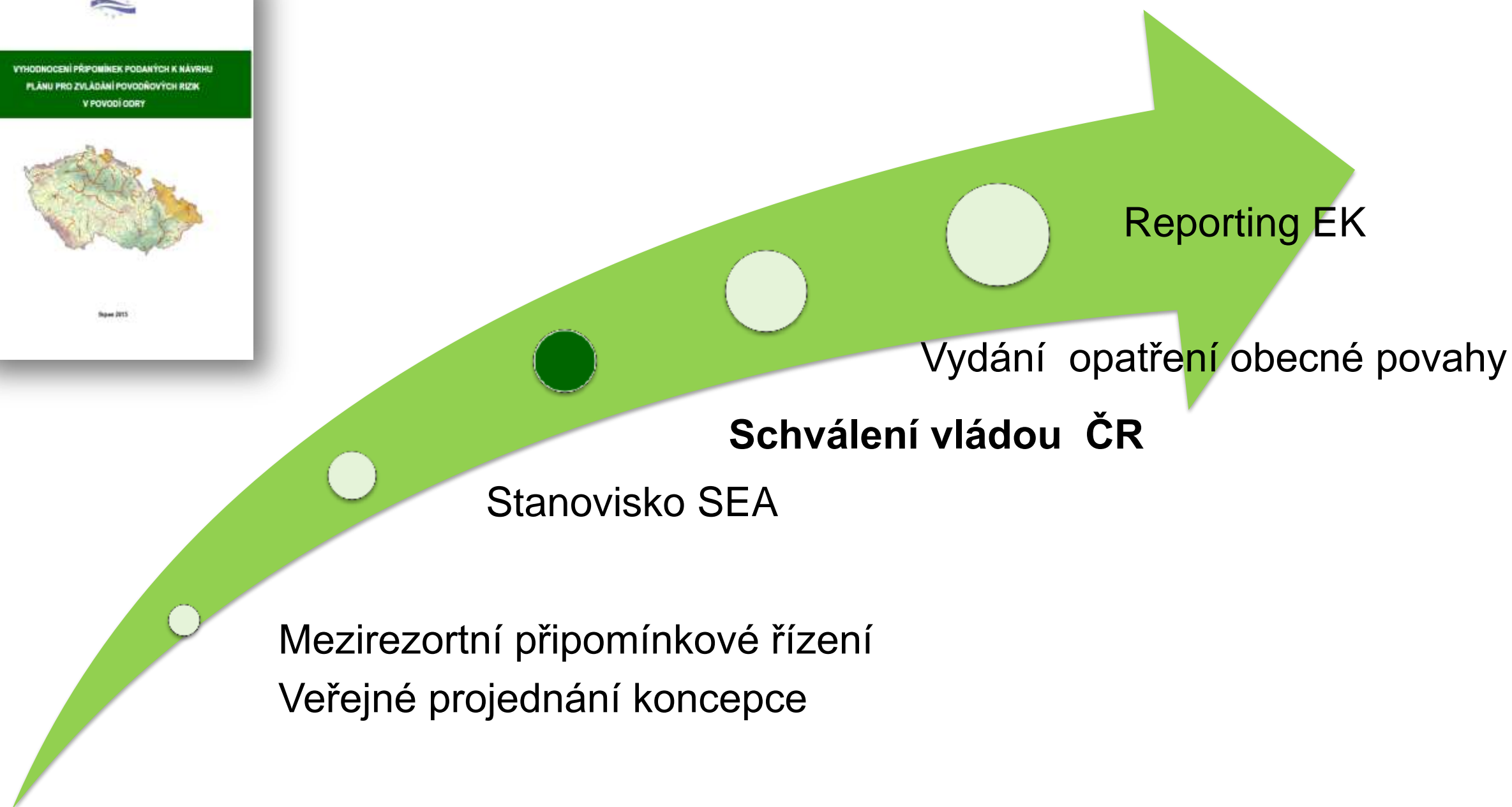
Ministerstvo životního prostředí
České republiky

Ministerstvo životního prostředí
Vršovická 65, 100 10 Praha 10
Česká republika

www.mzp.cz



Plán pro zvládání povodňových rizik



Obsah plánu pro zvládání povodňových rizik

- ❖ v souladu s Guidance for Reporting under the Floods Directive (2007/60/EC)
- ❖ blíže specifikován:
 - ❖ vyhláška MZe a MŽP č. 24/2011 Sb. o plánech povodí a plánech pro zvládání povodňových rizik
 - ❖ Metodika pro sestavení Plánu pro zvládání povodňových rizik
- ❖ Shrnutí a závěry předběžného hodnocení povodňových a povodňového mapování
- ❖ **Popis cílů v rámci zvládání povodňových rizik**
- ❖ **Souhrn opatření pro zvládání povodňových rizik**
- ❖ **Přílohy**
 - ❖ Dokumentace oblastí s významným povodňovým rizikem (odkaz)
 - ❖ Mapy povodňového nebezpečí a mapy povodňových rizik (odkaz do CDS)
 - ❖ Seznam opatření z předchozího období
 - ❖ Seznam nově navrhovaných opatření



Cíle plánu pro zvládání povodňových rizik

Strategickým cílem implementace Směrnice 2007/60/ES je snížit riziko povodní a zvýšit odolnost proti jejich negativním účinkům na lidské zdraví, životní prostředí, kulturní dědictví, hospodářskou činnost a infrastrukturu.

Cíl 1: Zabránění vzniku nového rizika a snížení rozsahu ploch v nepřijatelném riziku.

Cíl 2: Snížení míry povodňového nebezpečí.

Cíl 3: Zvýšení odolnosti obyvatel, objektů, infrastruktury obcí a ekonomických aktivit vůči negativním účinkům povodní.



Obecná opatření nestrukturálního charakteru

Aspekt zvládnutí – Prevence rizik:

- 1.1.1 Pořízení nebo změnu územního plánu obcí (definování nezastavitelných ploch a ploch s omezeným využitím z důvodu ohrožení povodní)
- 1.1.2 Využití výstupů povodňového mapování (mapy povodňového ohrožení a povodňového rizika) jako limitu v územním plánování a územním řízení
- 1.3.1 Zabezpečení ohrožených objektů a aktivit (zvýšení jejich odolnosti při zaplavení), snížení nepříznivých účinků povodní na budovy a komunální infrastrukturu
- 1.3.2 Individuální protipovodňová opatření vlastníků nemovitostí (zamezení vniknutí vody, zajištění majetku, zajištění odplavitelných předmětů, odvodnění po povodni)
- 1.4.1 Individuální posouzení povodňového rizika a zranitelnosti objektů

Aspekt zvládnutí – Připravenost:

- 3.1.1 Zlepšení hlásné, předpovědní a výstražné povodňové služby (zřízení a modernizace srážkoměrných a vodoměrných stanic, lokální výstražné systémy)
- 3.2.1 Vytvoření nebo aktualizace povodňových plánů územních celků (digit. forma)
- 3.2.2 Vytvoření nebo aktualizace povodňových plánů nemovitostí

Uplatnění ve všech dotčených obcích a městech



Konkrétní opatření stavebního charakteru

❖ celkem 52 v povodí Labe, 28 v povodí Odry a 55 v povodí Dunaje

2.1. Řízení povodí a odtoku přírodě blízkými opatřeními

- 2.1.2 – protierozní opatření v povodí
- 2.1.3 – podpora zasakování dešťových vod
- 2.1.4 – přerušení drah soustředěného odtoku
- 2.1.9 – ochrana a obnova území určených k přirozeným rozlivům
- 2.1.10 – management údolních niv za účelem zpomalení odtoku
- 2.1.11 – revitalizace vodních toků

2.2. Ovlivnění průtoků ve vodních tocích

2.2.1 – výstavba suchých nádrží

- 2.2.2 – výstavba vodních nádrží
- 2.2.4 – úprava stávajících vodních děl

2.3. Opatření v korytech vodních toků

- 2.3.1 – zkapacitnění koryt vodních toků

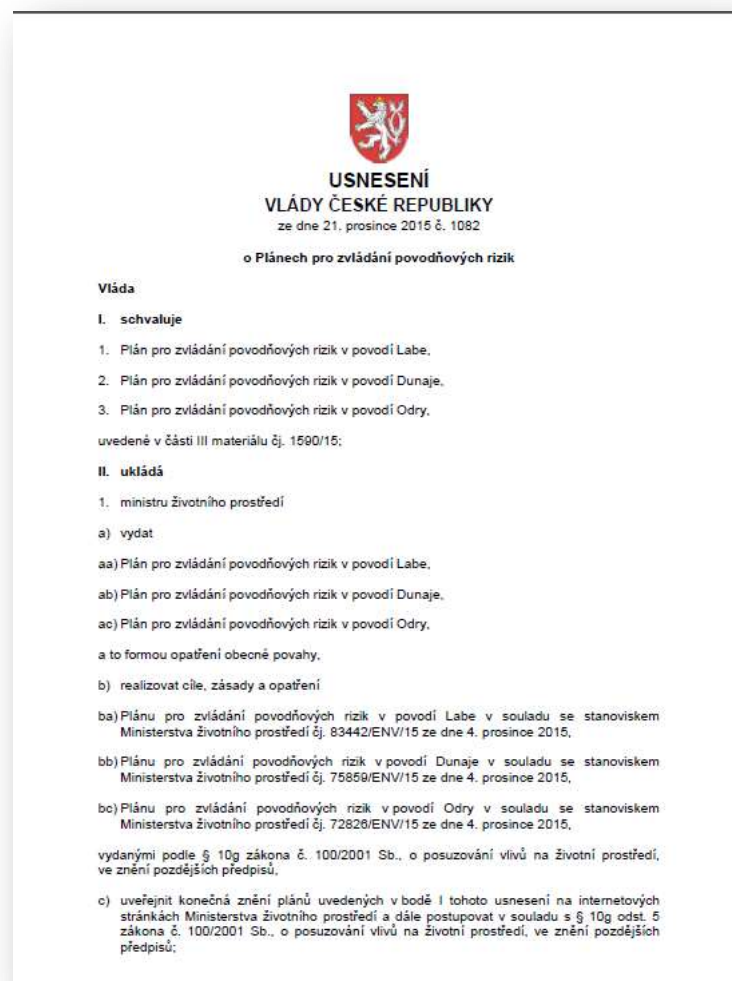
2.3.2 – výstavba ochranných hrází podél koryt vodních toků (včetně mobilních prvků)

- 2.3.4 – prověření funkčnosti objektů v korytě a možnost jejich odstranění
- 2.3.5 – zvýšení průtočné kapacity objektů v korytě a v inundačním území
- 2.3.6 – budování opěrných zdí (nábřeží)
- 2.3.7 – odlehčovací obtokové kanály
- 2.3.8 – ostatní terénní úpravy



Schválení PpZPR vládou

❖ **Schválení vládou ČR dne 21. 12. 2015 usnesením č. 1082**



Mgr. Bohuslav Sobotka, v. r.
předseda vlády

návrhy přírodě blízkých
ce Plánů pro zvládání



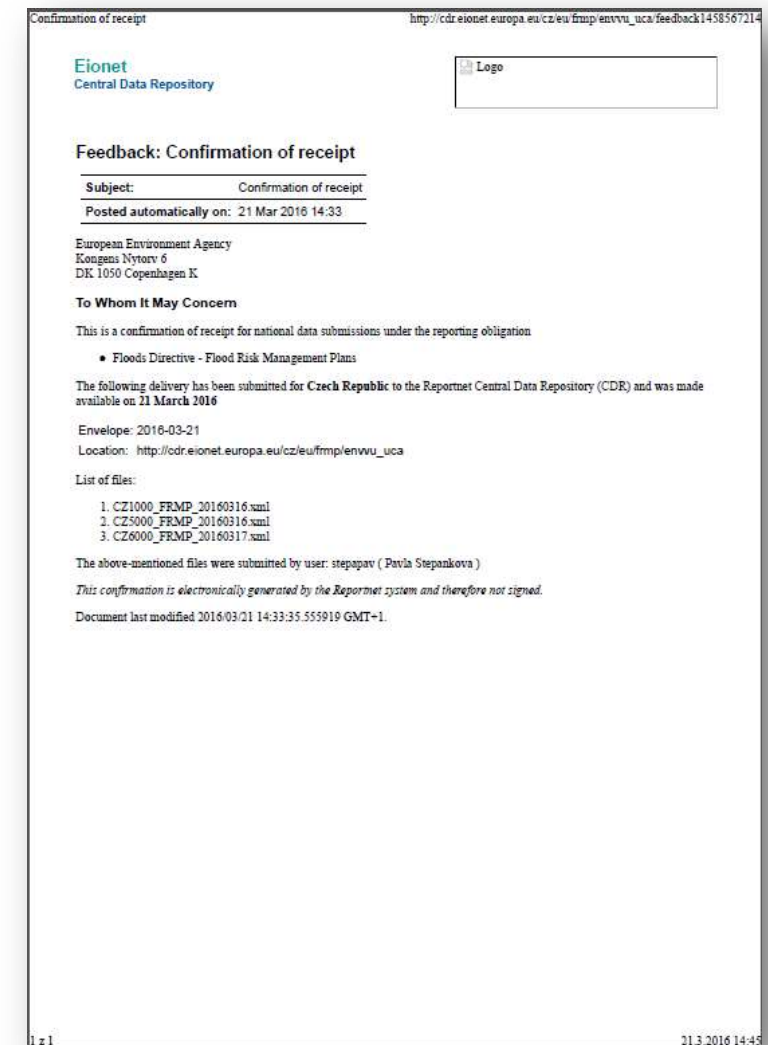
Opatření obecné povahy

- ❖ V českém právu vymezeno jako správní akt s konkrétně vymezeným předmětem a s obecně určenými adresáty.
- ❖ Vztahuje se tedy vždy k určité konkrétní situaci v oblasti veřejné správy, přičemž okruh adresátů je vymezen obecně
- ❖ **opatření obecné povahy k vydání závazných částí PpZPR**
 - stanovené cíle (příloha 1) a souhrn opatření (příloha 2)
 - **orgány veřejné správy** ve spolupráci se správci povodí v rámci zabezpečení stanovených cílů realizují jim příslušná opatření pro zvládání povodňových rizik (příloha 2)
 - **vlastníci dotčených nemovitostí** přijímají potřebná opatření k zabezpečení svého majetku v koordinaci s orgány veřejné správy a spolupracují s orgány veřejné správy na opatřeních souvisejících s jejich majetkem v souladu se stanovenými cíli (příloha 1) a navrženými opatřeními (příloha 2)
- ❖ Plánu pro zvládání povodňových rizik formou opatření obecné povahy **vstoupilo 19. 1. 2016 v platnost**



Reporting PpZPR

- ❖ zakotven v článku 15 FD
- ❖ základní dokument - Guidance document No. 29 for Reporting under the Flood Directive
- ❖ **Reporting za ČR odeslán 21. 3. 2016**
- ❖ Termín 22. 3. 2016 splnilo 16 členských států
- ❖ PpZPR také reportovány jako dokumenty prokazující splnění PP 5.1 a 6.1 v rámci kohezní politiky (systém SFC)



Aplikace PpZPR

- ❖ mapy povodňové ohrožení a povodňového rizika jsou jedním z limitů územního plánování
 - ❖ mapa ohrožení je dostupná jako vrstva ke stažení na Národním geoportálu INSPIRE <https://geoportal.gov.cz>,
 - ❖ mapy rizik - o vrstvu je možné požádat příslušné podniky Povodí
- ❖ PpZPR - koncepční dokument, dle § 23 odst. 2 vodního zákona, „podklad pro výkon veřejné správy, zejména pro územní plánování a vodoprávní řízení“
- ❖ Cíle PpZPR jsou v praxi naplňovány konkrétními opatřeními, například zákazy podle § 67 odst. 1 vodního zákona nebo v rámci omezení přijímaných při stanovení záplavového území a jeho aktivní zóny.





Děkuji za pozornost

Ing. Pavel Marták

